

Le Centre des monuments nationaux  
présente l'exposition

## Comptoirs du monde

*Les feitorias portugaises, XV<sup>e</sup>-XVII<sup>e</sup> siècles*

dans le cadre de la Saison France-Portugal 2022  
et de la Présidence française de l'Union Européenne

du 9 juin au 9 octobre 2022

au domaine national du château d'Angers



**Contacts presse :**

Pôle presse du CMN :

Su-Lian Neville 01 44 61 22 96 [presse@monuments-nationaux.fr](mailto:presse@monuments-nationaux.fr)

Pour retrouver l'ensemble des communiqués du CMN :

[presse.monuments-nationaux.fr](http://presse.monuments-nationaux.fr)

Domaine national du Château d'Angers :

Catherine Leroi 02 41 86 51 46

[catherine.leroi@monuments-nationaux.fr](mailto:catherine.leroi@monuments-nationaux.fr)

## Communiqué de presse

Dans le cadre de la Saison France-Portugal 2022 et de la Présidence française de l'Union Européenne (PFUE), le Centre des monuments nationaux présente l'exposition « Comptoirs du Monde. Les *feitorias* portugaises, XV<sup>e</sup>-XVII<sup>e</sup> siècles » au domaine national du château d'Angers du 9 juin au 9 octobre 2022. Cette exposition, sous le commissariat de Jean-François Chougnat, président du musée des civilisations de l'Europe et de la Méditerranée, et de Fernando Antonio Baptista Pereira, président de la faculté des beaux-arts de l'Université de Lisbonne, permet de découvrir le réseau de comptoirs du Portugal et les échanges commerciaux et artistiques qui résultèrent de ces implantations.

Au XV<sup>e</sup> siècle, le Portugal, pourtant affaibli après des épidémies de peste et une guerre de succession, s'aventure dans des explorations maritimes qui donnent lieu à une expansion sans précédent, à commencer par la découverte des îles de Madère en 1419, et des Açores en 1427. Ces voyages ont de multiples motivations, parmi lesquelles le commerce des produits locaux, et en particulier des épices, dominé jusqu'à la chute de Constantinople par les Vénitiens. Le royaume crée donc des établissements commerciaux. Par la suite, des *feitorias*, comptoirs commerciaux, généralement implantés dans des zones côtières, se développent au gré des voyages, à partir de 1434 en Afrique, puis en Inde (1498). Elles assurent au Portugal une place de choix dans le commerce de l'Orient vers l'Europe.

Administrés par un représentant du roi appelé *feitor* (facteur), ces entrepôts commerciaux, souvent fortifiés, permettent de centraliser la gestion des marchandises, réguler les échanges et percevoir les impôts afférents. Ce réseau est en lien avec la *Casa da India*, qui contrôle les échanges, réceptionne les marchandises, et organise leur vente. Elle assure le monopole royal notamment sur le commerce des épices. La *feitoria* de Flandres, établie à Anvers, assure la redistribution de ces marchandises dans l'Europe du Nord. Les *feitorias* africaines jouent un rôle capital dans la traite négrière qui commence dès les premières implantations, à destination de l'Europe puis du « Nouveau Monde ».



© Stéphane Audran - CMN

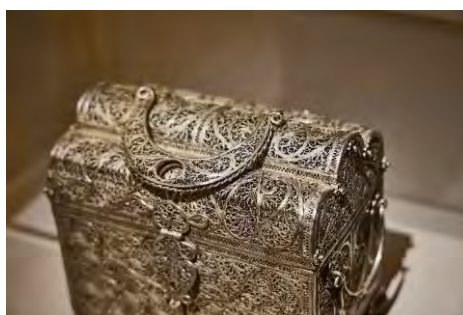
Dans la première section « Débuts d'un monde globalisé » est présentée une tapisserie monumentale du début du XVI<sup>e</sup> siècle de près de 8 mètres de long prêtée par la collection Caixa Geral de Depositos. Très probablement initiée par une commande du roi Manuel I<sup>er</sup> auprès des ateliers de Tournai pour célébrer les conquêtes portugaises, elle représente Vasco de Gama, arrivé en Inde en 1498, au terme de l'expédition pour laquelle il l'avait missionné.

De nombreux documents et objets (lettres, cartes, atlas, astrolabes...) rendent compte de ces voyages et du fonctionnement de ces comptoirs dans les sections « Marchandises et *feitorias* » et « Mythes et art de naviguer ». « *Feitorias* africaines et esclavage » montre les routes de cette traite négrière à destination de l'Europe principalement.



© Stéphane Audran - CMN

L'exposition révèle ensuite les influences des feitorias sur les productions artisanales et artistiques dans différentes aires géographiques et la circulation des marchandises. La circulation des hommes et des objets se perçoit dans les sujets, les matériaux, les techniques, les formes et les motifs des artefacts, donnant lieu à des créations métissées. Les échanges, commerciaux mais aussi culturels, suscitèrent d'ailleurs souvent des productions spécifiquement destinées à l'exportation. « Objets premiers d'Afrique » présente par exemple une coupe sapi-portugaise en ivoire réalisée au XVI<sup>e</sup> siècle au Sierra Leone sur laquelle figure le motif cordé caractéristique de l'art de l'époque de Manuel I<sup>er</sup>, mais aussi une *Annonciation* du peintre majeur de la Renaissance portugaise Jorge Afonso montrant la Vierge dans un intérieur palatial portugais agenouillée sur une natte importée d'Afrique. Parmi les « Trésors indo-portugais » visibles dans l'exposition figurent notamment un coffret en argent filigrané, un plat en nacre du XVII<sup>e</sup> siècle et des ivoires religieux, dont un *Enfant Jésus Bon Pasteur* qui témoigne du syncrétisme culturel qui s'opère alors. « Toujours plus loin » explore le Japon, la Chine et le Brésil, avec entre autres une aiguière en porcelaine chinoise arborant les armoiries du navigateur Antonio Peixoto, un coffret nanban réalisé au Japon avec une marqueterie de nacre et de la laque dorée, ou encore le fac simulé d'un paravent nanban représentant avec précision le transport des marchandises.



© Stéphane Audran - CMN

Cette exposition est accompagnée d'un ouvrage dédié aux Éditions du patrimoine dans la collection « Regards », au prix de 12 €.

## Saison France-Portugal 2022



Décidée par le Président de la République française et le Premier ministre portugais, la Saison France-Portugal se tiendra simultanément dans les deux pays entre le 12 février et le 31 octobre 2022.

Cette Saison croisée, qui s'inscrit dans le cadre de la présidence française du Conseil de l'Union européenne, est l'occasion de souligner la proximité et l'amitié qui lient nos deux pays, incarnées notamment par la présence en France d'une très importante communauté luso-descendante, et au Portugal d'un nombre croissant d'expatriés français, deux communautés dynamiques, mobiles et actives, qui constituent un lien humain et culturel exceptionnel entre nos deux pays.

Au-delà d'une programmation qui met en avant l'Europe de la Culture, la Saison France-Portugal 2022 souhaite également s'investir concrètement dans les thématiques qui nous rassemblent et que défendent nos deux pays dans l'Europe du XXI<sup>e</sup> siècle : la transition écologique et solidaire notamment à travers la thématique de l'Océan, l'égalité de genre, l'investissement de la jeunesse, le respect de la différence et les valeurs d'inclusion.

À travers plus de 200 événements, majoritairement co-construits entre partenaires français et portugais, la Saison France-Portugal a pour ambition de mettre en lumière les multiples collaborations entre artistes, chercheurs, intellectuels, étudiants ou entrepreneurs, entre nos villes et nos régions, entre nos institutions culturelles, nos universités, nos écoles et nos associations : autant d'initiatives qui relient profondément et durablement nos territoires et contribuent à la construction européenne.

La Saison France-Portugal 2022, présidée par Emmanuel Demarcy-Mota, est organisée :

- pour le Portugal : par le Camões, Instituto da Cooperação e da Língua, I.P. - ministère des Affaires étrangères, et par le Gabinete de Estratégia, Planeamento e Avaliação Culturais (GEPAC) - Affaires culturelles, avec le soutien de la Présidence du Conseil des Ministres (Commission pour la Citoyenneté et l'Égalité de Genre) et du ministère de l'Économie et la Transition numérique ; du ministère des Sciences, de la Technologie et de l'Enseignement supérieur ; du ministère de l'Éducation ; du ministère de l'Environnement et de l'Action climatique ; du ministère de la Mer, et de l'Ambassade du Portugal en France.

Commissaire générale pour le Portugal : Manuela Júdice

- pour la France : par l'Institut français, avec le soutien du ministère de l'Europe et des Affaires étrangères, du ministère de la Culture, du ministère de l'Économie, des Finances et de la Relance, du ministère de l'Éducation nationale, de la Jeunesse et des Sports, du ministère de l'Enseignement supérieur, de la Recherche et de l'Innovation, du ministère de la Transition écologique, du ministère de l'Agriculture et de l'Alimentation, du ministère de la Mer, de l'Ambassade de France au Portugal et du réseau des Alliances françaises du Portugal.

Commissaire générale pour la France : Victoire Di Rosa

Manifestation organisée dans le cadre de la Saison France-Portugal 2022



## Visuels à disposition de la presse



Vue de l'exposition Comptoirs du monde (section « Débuts d'un monde globalisé ») © Stéphane Audran - CMN



Vue de l'exposition Comptoirs du monde (section « Mythes et art de naviguer ») © Stéphane Audran - CMN



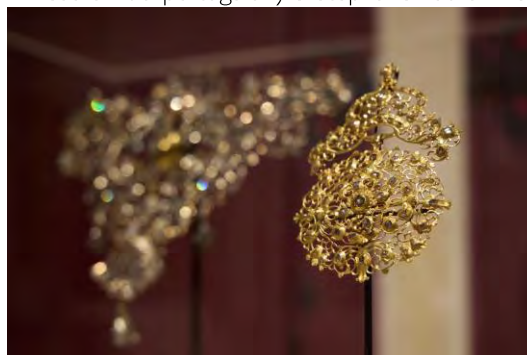
Vue de l'exposition Comptoirs du monde © Stéphane Audran - CMN



Vue de l'exposition Comptoirs du monde (section « Trésors indo-portugais ») © Stéphane Audran - CMN



Vue de l'exposition Comptoirs du monde (coffret filigrané) © Stéphane Audran - CMN



Vue de l'exposition Comptoirs du monde (pendentif et parure de corsage) © Stéphane Audran - CMN



Vue de l'exposition Comptoirs du monde (coffre de voyage) © Stéphane Audran - CMN



Vue de l'exposition Comptoirs du monde (section « Toujours plus loin ») © Stéphane Audran - CMN



Astrolabe, métal cuivreux, XV<sup>e</sup> siècle, inv. MA GF 39.  
© Musées d'Angers. P. David



Coffret moghol à abatant dit « des plaisirs du Prince », ébène, bois de rose, ivoire, fer forgé, entre 1590 et 1610, Inde, inv. 2012.1 8.1  
© D. Goupy – Musée de la Compagnie des Indes – Ville de Lorient.



Coupe sapi-portugaise, ivoire, 1<sup>ère</sup> moitié du XVI<sup>e</sup> siècle, Sierra Leone  
© Musée du quai Branly – Jacques Chirac, photo Claude Germain



Aiguière, porcelaine de Chine d'exportation, dynastie Ming, vers 1540-1550, fours de Jingdezhen, province de Jiangxi, Chine, inv. FMA 832-252 CER  
© Fondation Medeiros e Almeida  
Lisbonne, photo Márcia Lessa



Arrivée de Vasco de Gama à Calicut, atelier de Tournai, tapisserie, début du XVI<sup>e</sup> siècle, 400 x 770 cm  
© Paulo Cintra/Laura Castro Caldas - Caixa Geral de Depositos, Direção-Geral do Património Cultural Arquivo de Documentação Fotográfica (DGPC/ADF)

## Domaine national du château d'Angers



© Romain Veillon – Centre des monuments nationaux

### **Une forteresse royale imprenable**

Construite au XIII<sup>e</sup> siècle, la gigantesque forteresse de dix-sept tours de schiste et de calcaire qui s'étend sur près d'un demi-kilomètre dégage une formidable impression de puissance.

Aux XIV<sup>e</sup> et XV<sup>e</sup> siècles, les ducs d'Anjou, princes éclairés, redonnent à Angers le faste d'une vie de cour dont témoigne l'architecture raffinée du site.

### **Un chef d'œuvre unique au monde**

Commandée en 1375 par le duc Louis I<sup>er</sup>, la tapisserie de l'Apocalypse est, par ses dimensions (100 mètres de long), son ancienneté, sa virtuosité stylistique et technique, un chef d'œuvre extraordinaire de l'art médiéval. Illustration du texte de l'Apocalypse de saint Jean, elle est aussi un formidable document sur le contexte historique, social et politique de son temps et appartient aujourd'hui au plus grand trésor de tapisseries de cathédrale d'Europe.

### **Des jardins remarquables**

Les jardins que la forteresse abrite sont nombreux et variés : jardin régulier de buis et d'ifs, vigne, potager, roseraie, jardin d'hortensias, jardin suspendu avec des plantes médicinales, tinctoriales ou maléfiques. Histoire et innovation s'associent ici dans une démarche de développement durable.

**Du haut des remparts**, le public peut profiter d'un panorama unique sur la ville.

### **Ma pierre à l'Edifice**

En se connectant sur [www.mapierrealedifice.fr](http://www.mapierrealedifice.fr), les amoureux du patrimoine peuvent faire un don pour le château d'Angers (« Mon monument préféré ») et ainsi contribuer à l'animer, l'entretenir et le préserver.

## Informations pratiques

---

### Domaine national du château d'Angers

2, promenade du Bout du Monde

49100 Angers

angers@monuments-nationaux.fr

Facebook [@chateau.angers](#) et Instagram [@chateau\\_angers](#)

### Modalités de visite

---

Réservation conseillée sur le site [www.chateau-angers.fr](http://www.chateau-angers.fr)

Nombre de visiteurs limité

Chaque visiteur est invité à respecter les consignes de sécurité indiquées dès l'entrée du monument

Port du masque fortement recommandé dans le monument

Gel hydro alcoolique à disposition

Les visiteurs sont invités à consulter en amont de leur visite le site [www.chateau-angers.fr](http://www.chateau-angers.fr) où les modalités de visite sont mises à jour en cas d'évolution liée à la situation sanitaire.

### Horaires

---

**Ouvert tous les jours** sauf les 1<sup>er</sup> janvier, 1<sup>er</sup> mai et 25 décembre

De mai à août : 10h-18h30

De septembre à avril : 10h-17h30

Dernier accès : 45 minutes avant la fermeture

Fermeture des expositions temporaires et du logis royal : 30 min avant la fermeture

Fermeture de la galerie de l'Apocalypse, de la chapelle et de la librairie-boutique : 15 min avant la fermeture

### Tarifs

---

**Tarif individuel : 9,50 €**

#### Gratuité

Moins de 18 ans (en famille et hors groupes scolaires)

18-25 ans (hors groupes, ressortissants de l'Union Européenne et résidents réguliers non-européens sur le territoire de l'Union Européenne)

Détenteurs de la Carte blanche, du Passeport Musées/Château ou du Pass Éducation

Personne handicapée et son accompagnateur

Demandeur d'emploi, sur présentation d'une attestation de moins de 6 mois, bénéficiaires RMI, RSA, aide sociale

Journalistes



## Accès

---

### En voiture :

Du Mans : A 11 ou N 23 vers Nantes

De Nantes : A 11 ou N 23 vers Le Mans

De Tours : A 85 puis A 11 vers Nantes

De Rennes : N 157 jusqu'à Laval, puis N 162 jusqu'à Angers

### En train :

En TER : [www.ter.sncf.com/pays-de-la-loire](http://www.ter.sncf.com/pays-de-la-loire) puis 10 minutes de la gare

## Le CMN en bref

Sites archéologiques de Glanum et de Carnac, abbayes de Montmajour et du Mont-Saint-Michel, châteaux d'If et d'Azay-le-Rideau, domaine national de Saint-Cloud, Arc de Triomphe ou encore villas Savoye et Cavois constituent quelques-uns des 100 monuments nationaux, propriétés de l'Etat, confiés au Centre des monuments nationaux. Premier opérateur public, culturel et touristique avec près de 10 millions de visiteurs par an, le Centre des monuments nationaux conserve et ouvre à la visite des monuments d'exception ainsi que leurs parcs et jardins. Ils illustrent, par leur diversité, la richesse du patrimoine français. S'appuyant sur une politique tarifaire adaptée, le CMN facilite la découverte du patrimoine monumental pour tous les publics. Son fonctionnement repose à plus de 85 % sur ses ressources propres issues notamment de la fréquentation, des librairies-boutiques, des locations d'espaces ou encore du mécénat. Fondé sur un système de péréquation, le Centre des monuments nationaux est un acteur de solidarité patrimoniale. Les monuments bénéficiaires permettent la réalisation d'actions culturelles et scientifiques sur l'ensemble du réseau. Par ailleurs, après la restauration et l'ouverture de l'Hôtel de la Marine au mois de juin 2021, le CMN restaure le château de Villers-Cotterêts pour y ouvrir la Cité internationale de la langue française en 2022. Enfin, le CMN s'affirme comme un acteur important dans le numérique avec l'Incubateur du patrimoine lancé en 2018.

### Retrouvez le CMN sur



Facebook : [www.facebook.com/leCMN](https://www.facebook.com/leCMN)



Twitter : [@leCMN](https://twitter.com/leCMN)



Instagram : [@leCMN](https://www.instagram.com/leCMN)



YouTube : [www.youtube.com/c/lecmn](https://www.youtube.com/c/lecmn)



LinkedIn : [www.linkedin.com/company/centre-des-monuments-nationaux](https://www.linkedin.com/company/centre-des-monuments-nationaux)



TikTok : [www.tiktok.com/@le\\_cm\\_n](https://www.tiktok.com/@le_cm_n)

### Monuments placés sous la responsabilité du CMN pour être ouverts à la visite

#### Auvergne-Rhône-Alpes

Château d'Auteribe  
Monastère royal de Brou à Bourg-en-Bresse  
Château de Chareil-Cintrat  
Château de Voltaire à Ferney  
Trésor de la cathédrale de Lyon  
Ensemble cathédral du Puy-en-Velay  
Château de Villeneuve-Lembron

#### Bourgogne-Franche-Comté

Chapelle aux Moines de Berzé-la-Ville  
Cathédrale de Besançon et son horloge astronomique  
Château de Bussy-Rabutin  
Abbaye de Cluny

#### Bretagne

Grand cairn de Barnenez  
Sites mégalithiques de Carnac  
Site des mégalithes de Locmariaquer  
Maison d'Ernest Renan à Tréguier

#### Centre-Val de Loire

Château d'Azay-le-Rideau  
Château de Bouges  
Crypte et tour de la cathédrale de Bourges  
Palais Jacques Cœur à Bourges  
Tour de la cathédrale de Chartres  
Château de Châteaudun  
Château de Fougères-sur-Bièvre  
Maison de George Sand à Nohant  
Château de Talcy  
Cloître de la Psalette à Tours

#### Grand Est

Château de Haroué  
Château de La Motte Tilly  
Palais du Tau à Reims  
Tours de la cathédrale de Reims

#### Hauts-de-France

Tours et trésor de la cathédrale d'Amiens  
Château de Coucy  
Villa Cavois à Croix  
Château de Pierrefonds  
Château de Villers-Cotterêts (ouverture en 2022)  
Colonne de la Grande Armée à Wimille

#### Ile-de-France

Château de Champs-sur-Marne  
Château de Jossigny  
Château de Maisons  
Villa Savoye à Poissy  
Domaine national de Rambouillet  
Domaine national de Saint-Cloud  
Basilique cathédrale de Saint-Denis  
Maison des Jardies à Sèvres  
Château de Vincennes

#### Normandie

Abbaye du Bec-Hellouin  
Château de Carrouges  
Abbaye du Mont-Saint-Michel

#### Nouvelle Aquitaine

Cloître de la cathédrale de Bayonne  
Tour Pey-Berland à Bordeaux  
Château de Cadillac  
Abbaye de Charroux  
Tours de la Lanterne, Saint-Nicolas et de la Chaîne à La Rochelle  
Abbaye de La Sauve-Majeure  
Sites préhistoriques des Eyzies-de-Tayac  
Site archéologique de Montcaret  
Château d'Oiron  
Grotte de Pair-non-Pair  
Château de Puyguilhem  
Site gallo-romain de Sanxay

#### Occitanie

Tours et remparts d'Aigues-Mortes  
Château d'Assier  
Abbaye de Beaulieu-en-Rouergue  
Château et remparts de la cité de Carcassonne  
Château de Castelnaud-Bretenoux  
Site archéologique et musée d'Enserune  
Château de Gramont  
Château de Montal  
Sites et musée archéologiques de Montmaurin  
Forteresse de Salses  
Fort Saint-André de Villeneuve-lez-Avignon

#### Paris

Arc de Triomphe  
Chapelle expiatoire  
Colonne de Juillet  
Conciergerie  
Domaine national du Palais-Royal  
Hôtel de la Marine  
Hôtel de Sully  
Panthéon  
Sainte-Chapelle  
Tours de Notre-Dame de Paris

#### Pays de la Loire

Château d'Angers  
Maison de Georges Clemenceau à Saint-Vincent-sur-Jard

#### Provence-Alpes-Côte d'Azur

Cloître de la cathédrale de Fréjus  
Site archéologique de Glanum  
Château d'If  
Villa Kérylos  
Trophée d'Auguste à La Turbie  
Place forte de Mont-Dauphin  
Abbaye de Montmajour  
Cap moderne, Eileen Gray et Le Corbusier au Cap Martin  
Hôtel de Sade à Saint-Rémy-de-Provence  
Monastère de Saorge  
Abbaye du Thoronet

Un programme d'abonnement annuel « Passion monuments », disponible en ligne et en caisse dans près de 60 monuments au prix de 45 €, permet de proposer aux visiteurs un accès illimité aux sites du réseau du CMN, et de nombreux autres avantages.

[passion.monuments-nationaux.fr](https://passion.monuments-nationaux.fr)